

新北市政府交通局

性別主流化教育訓練



2016.04.26



個人簡介

- * 開南大學
 - * 空運管理學系
 - * 副教授兼主任秘書
- * 性別主流化經歷
 - * 桃園市政府婦權會 委員
 - * 新北市/桃園市 交通局性平小組 委員
 - * 交通部高鐵局/鐵工局 性平小組 委員
- * 相關研究計畫
 - * 交通部中長程個案計畫性別影響評估指標之研議
 - * 交通部部屬機關(構)性別影響評估作業指南之研訂



簡報大綱

- * 男女有別？
- * 性別基本概念
- * 性別主流化
- * 性別平等推動實例
- * 性別友善政策落實

男女有別？

桑德伯格：寫給畢業生的一封信

你，就是改變的起點！



- * 剛畢業時我認為，女權主義的先鋒已經為我們披荊斬棘，爭取到男女平權，我可以坐享其成了。剛踏進職場時，同事中的男女比例相當，年復一年，同仁中的女性愈來愈少，後來，我經常是辦公室裡唯一的女性。慢慢地我才發現，男女平權的承諾很遺憾地並未完全實現。
- * 跟母親、祖母那幾輩的人相比，我們這代擁有更多的機會，但職場上仍存有很多對女性不利的偏見。待遇和性別始終無法完全脫鉤。我們渴望以實力取勝，單憑能力與他人較量，然而這個世界老是在我們的成就上特別標註性別，例如「女醫生」、「女導演」、「馬拉松女跑者」、「女議員」。

婦女保障名額



- * 女性也能當家 德國會通過企業董事會女性保障名額法案 | [ETtoday國際新聞](#) | [ETtoday新聞雲](#)
- * 2015/3/6日德國規定上市公司從2016年開始，董事會成員必須至少有30%為女性。
- * 歐洲國家來說，挪威、西班牙、法國與冰島設為40%、比利時與荷蘭為30%。

從性別看交通運具使用情形

交通部統計處

表 1 臺閩地區各運具市占率—按性別分

單位：%

項目別	98年		99年		100年		101年		102年		103年	
	男性	女性	男性	女性	男性	女性	男性	女性	男性	女性	男性	女性
綠運輸市占率	22.0	31.0	22.1	31.2	20.3	31.3	22.1	32.7	22.8	32.3	22.6	32.6
公共運輸市占率	9.9	16.9	10.3	17.3	10.6	18.0	11.2	18.8	11.7	18.6	12.1	19.8
非機動運具市占率	12.1	14.0	11.8	13.9	9.8	13.4	10.9	13.9	11.1	13.7	10.5	12.7
私人機動運具市占率	78.0	69.0	77.9	68.8	79.7	68.7	77.9	67.3	77.2	67.7	77.4	67.4

* 以自用小客車的統計數據來看，有10.2%的男性駕駛曾發生過車禍而女性駕駛則有13.3%，整整多了3.1%。

機車怎減量？騙男生來搭公車捷運

TVBS-2015年08月23日 下午19:39

- * 該怎麼讓台北市的機車減量？
- * 台北市市長柯文哲:要想辦法「把男生都騙來搭大眾交通工具」。
- * 台北市交通局:要改變男性市民「行的習慣」，得先花許多時間，研究大家的工作型態和生活需求。

性別基本概念

生物性別與社會性別

* 生物層面的差異(SEX)

- * 難以調整和改變，因為出生時已被決定
- * 生物上的差異是跨越時空與文化而存在
- * 與生物性別相關的政策與身體總是發生關連

* 社會層面的差異(GENDER)

- * 來自社會化的影響，可被形塑與調整
- * 社會所賦予的性別角色，會因歷史發展與社會文化而有差異
- * 政策可能是回應性別刻板印象和傳統性別角色



性別實驗

John List

- 讓人往一個筐裡面扔球，事實證明男女命中的比例基本上是一樣的，也就是說男女在這件事情的能力上不存在差異。

扔十個球，每扔中一個球，給1美元。

隨機的和一個對手配對，扔十個球中命中的如果比對手多，那麼你命中的每個球都給你5美元

還有其他性別

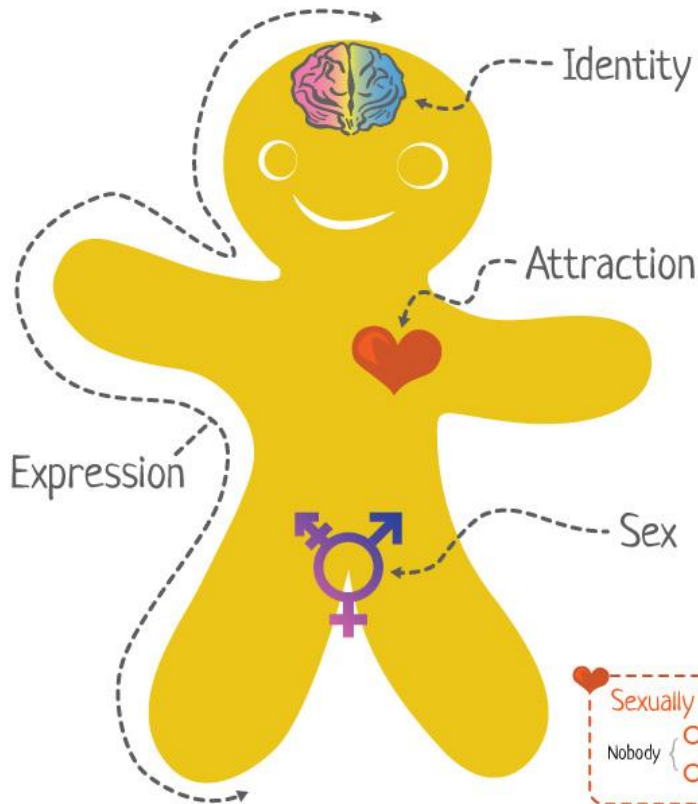
The Genderbread Person v3.3

by its pronounced **METROsexual**.com

Gender is one of those things everyone thinks they understand, but most people don't. Like *Inception*. Gender isn't binary. It's not either/or. In many cases it's both/and. A bit of this, a dash of that. This tasty little guide is meant to be an appetizer for gender understanding. It's okay if you're hungry for more. In fact, that's the idea.

Plot a point on both continua in each category to represent your identity; combine all ingredients to form your Genderbread

4 (of infinite) possible plot and label combos



Gender Identity

How you, in your head, define your gender; based on how much you align (or don't align) with what you understand to be the options for gender.

Woman-ness
Man-ness

Options: "woman", "man", "two-spirit", "genderqueer"

⊖ Indicates a lack of what's on the right.

Gender Expression

The ways you present gender, through your actions, dress, and demeanor, and how those presentations are interpreted based on gender norms.

Feminine
Masculine

Options: "butch", "femme", "androgynous", "gender neutral"

Biological Sex

The physical sex characteristics you're born with and develop, including genitalia, body shape, voice pitch, body hair, hormones, chromosomes, etc.

Female-ness
Male-ness

Options: "male", "female", "intersex", "MtF Female"

Sexually Attracted to

Nobody { Women/Females/Femininity
Men/Males/Masculinity

Romantically Attracted to

Nobody { Women/Females/Femininity
Men/Males/Masculinity

In each grouping, circle all that apply to you and plot a point, depicting the aspects of gender toward which you experience attraction.

For a bigger bite, read more at <http://bit.ly/genderbread>

性別中立與性別盲

- * 性別中立的政策即未考量男性與女性的不同需求，以社會性別刻板印象做為男女行為與需求的期待，並假設對兩性的影響相同



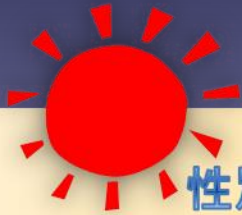
性別主流化

性別新紀元

- ▶ 1995年世界婦女大會宣示**性別主流化**行動策略
- ▶ 2010年聯合國 組織整併 成立 **UN Women**
- ▶ 1997年行政院婦女權益促進委員會成立
- ▶ 1998捐資成立行政院婦女權益促進基金會
- ▶ 2011年 **CEDAW**施行法通過 (消除對婦女一切形式歧視公約)
- ▶ 2011年 性別平等政策綱領通過
- ▶ 2012年**行政院性別平等會**
- ▶ 2012年行政院性別平等處成立

性別主流化

- * 性別主流化並不是要求「性別考量」獨大，而是希望從性別的角度，觀察到不同性別的差異，甚至考量到相同性別者間，因為階級、族群、身分不同而有不同的處境。
- * 「性別影響評估」是落實性別主流化的工具之一，在確保女性與男性，均能平等享有參與社會、公共事務及資源取得的機會。



性別意識



性別影響評估

果實

成果和成效
評估和監督

性別預算

枝葉

符合性別公平
社會正義的
資源分配

性別分析

樹幹

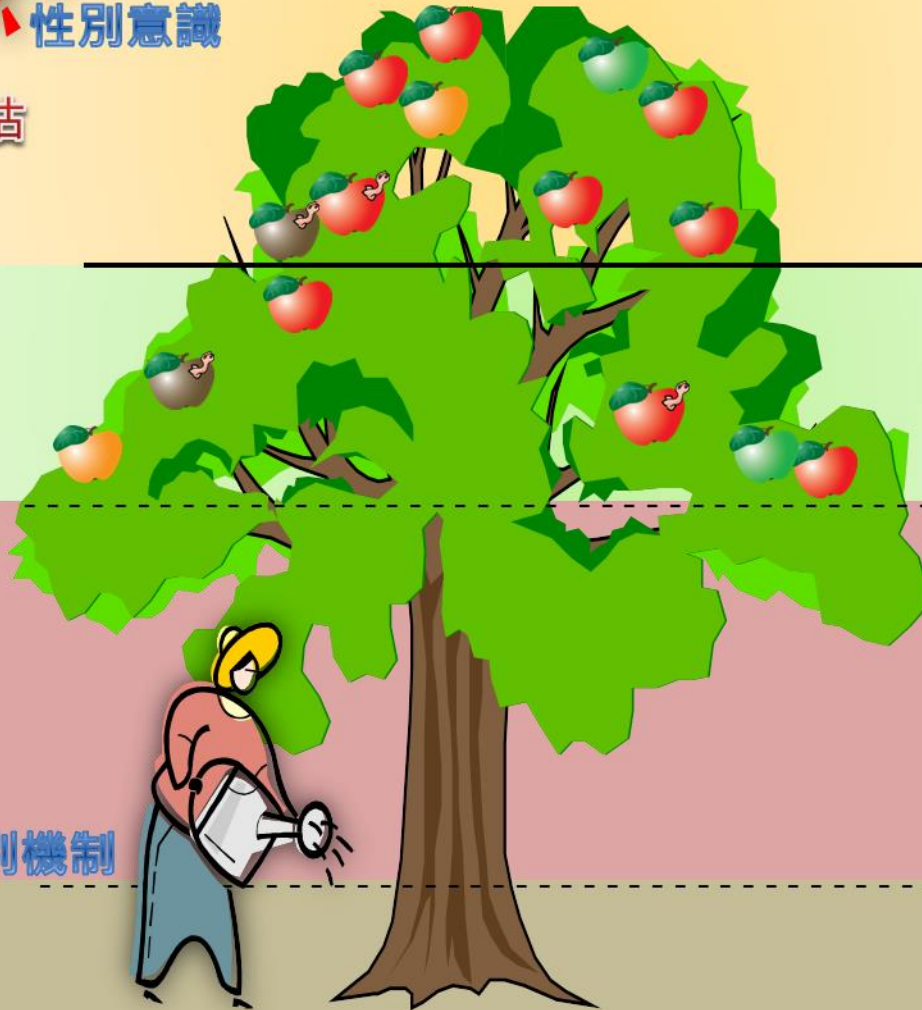
- 不同境遇之變動
- 考量活動衝擊並追蹤
- 找出問題並加以定義
- 加強瞭解事件之衝擊

性別機制

性別統計

土壤

按性別區隔並
能顯現女性特殊
狀況的統計資料



性別平等推動實例

行政院性平會金馨獎

鋼鐵爸爸變變變之爸爸說故事

- * 廣邀各行各業熱愛閱讀的父親們一同為孩子說故事，篩選優質讀物，促進親子共讀，融合「性別」與「藝文」的跨界閱讀，使小朋友從小培養性別友善、兩性平等的觀念



性平農民曆——天天「好」日子

* 臺中市政府社會局以民眾日常遇婚喪喜慶最常使用的「農民曆」為媒材，以「習俗文化」為設計主軸，及「月份」為單位，配合當月應景節日，用可愛易懂的圖片呈現具有新時代性平意義的文化習俗，重新詮釋習俗的意義，宣導性別友善政策。

5日農曆	6日農曆	7日農曆	8日農曆	9日農曆	10日農曆	11日農曆
			宜：嫁娶 祭祀 宜：祭祀 沐浴 宜：納采 訂盟 宜：入宅 祭祀 忌：安葬 移柩 忌：安葬 移柩 忌：安葬 移柩 忌：安葬 移柩			
宜：祭祀 沐浴 宜：祭祀 沐浴 宜：祭祀 沐浴 宜：祭祀 沐浴 宜：祭祀 沐浴 宜：祭祀 沐浴 宜：祭祀 沐浴 忌：安葬 移柩 忌：安葬 移柩 忌：安葬 移柩 忌：安葬 移柩 忌：安葬 移柩 忌：安葬 移柩						
宜：嫁娶 納采 宜：嫁娶 納采 宜：嫁娶 納采 宜：嫁娶 納采 宜：嫁娶 納采 宜：嫁娶 納采 宜：嫁娶 納采 忌：安葬 移柩 忌：安葬 移柩 忌：安葬 移柩 忌：安葬 移柩 忌：安葬 移柩 忌：安葬 移柩						
宜：沐浴 剃髮 宜：沐浴 剃髮 宜：沐浴 剃髮 宜：沐浴 剃髮 宜：沐浴 剃髮 宜：沐浴 剃髮 宜：沐浴 剃髮 忌：安葬 移柩 忌：安葬 移柩 忌：安葬 移柩 忌：安葬 移柩 忌：安葬 移柩 忌：安葬 移柩						
宜：安葬 移柩 宜：安葬 移柩 宜：安葬 移柩 宜：安葬 移柩 宜：安葬 移柩 宜：安葬 移柩 宜：安葬 移柩 忌：嫁娶 納采 忌：嫁娶 納采 忌：嫁娶 納采 忌：嫁娶 納采 忌：嫁娶 納采 忌：嫁娶 納采						
宜：安葬 移柩 宜：安葬 移柩 宜：安葬 移柩 宜：安葬 移柩 宜：安葬 移柩 宜：安葬 移柩 宜：安葬 移柩 忌：嫁娶 納采 忌：嫁娶 納采 忌：嫁娶 納采 忌：嫁娶 納采 忌：嫁娶 納采 忌：嫁娶 納采						

性平上上籤

- 女兒是寶貝，結婚不潑水
- 無論是否在經期，女人都可以進入廟宇或參與祭祀
- 我不看缺乏性別意識的報導或節目

一月

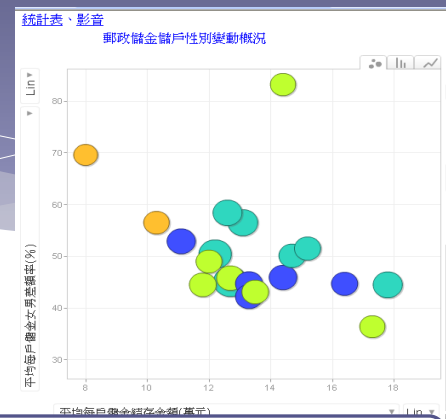
【宜】大年初一也可以回娘家

【忌】結婚的女兒大年初二才能回娘家

【吉】年節習俗要有性別平等精神

春節

郵政儲金儲戶性別變動概況



* 從性別意識觀點分析郵政儲金儲戶性別比例變化趨勢，並透過視覺導向互動式之活潑動態圖形，呈現性別統計多樣性，達成活化運用統計資料之境域；另輔以文字說明，使文字表達與動態圖牽引並存，提升統計圖之應用價值。

- 主動關懷偏鄉婦女，提供簡易諮詢服務
- 女性大額提款人特別關懷詢問，並提供護鈔服務
- 提供女性理財知識，不定期辦理理財講座
- 針對女性客群提供生活購物等刷卡優惠
- 落實男女廁所比例及育嬰哺乳室

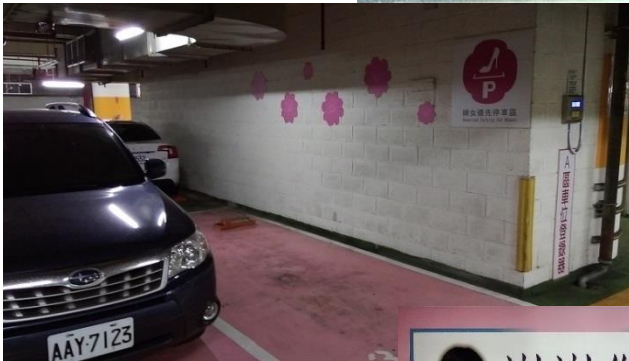
友善施工並創造多贏之管理次文化巧作為

- * 開南大學攜手交通部高鐵局與現代婦女基金會共同辦理「捷運綠圍籬·彩繪圖像徵選活動」打造在地「友善、平等與尊重差異」的社區環境。



性別友善政策落實

性別友善措施



謝謝您

您有座
博愛識別貼紙

看到身上貼有博愛識別貼紙的旅客，請優先禮讓座位

Be considerate. Give your seat to those wearing a "priority seat sticker".

因為您的禮讓，
像捷運充滿溫馨氛圍

有座位需求的旅客「免拍謝」，歡迎向各車站詢問處索取博愛識別貼紙

If you need a seat for your journey, do not hesitate to ask for a "priority seat sticker" from the Information Counter at any metro stations.

metro

性別友善廁所

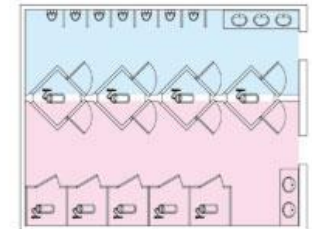
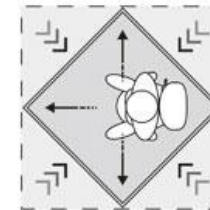


有更好的做法

* 東海大學工設系



Step :



* 有 沒有、夠 不夠、好 不好!!

謝謝您的聆聽

Q & A